

S

Bruksanvisning

(Översättning av original dansk
bruksanvisning)



Stubbfräs- art. 9058344

Beskrivning: Stubbfräs med 420 cc fyrtaktsmotor, 2 drivremmar och centrifugalkoppling. Kniv med 9 tänder. Fräsdjup 30 cm.

Användningsområde: För fräsning av stubbar och rötter.

Avsedd användning: Får bara användas som denna bruksanvisning anger, all annan användning anses felaktig.

Innehåll

Tekniska data	2
Säkerhetsanvisningar	2
Säkerhet beträffande bränsle	3
Montering	4
Bruksanvisning	8
Påfyllning av olja	8
Start av motor	8
Stubbfräsning	9
Stänga av stubbfräsen	10
Underhåll	12
Transport	12
Sprängskiss	13
Komponentlista	14
EU-försäkran om överensstämmelse	15

Tekniska data

Motor	420 cc, 4-takt
Effekt	9 kW
Varvtal	3 600 varv/min
Bromsar	Trumbromsar
Drivremmar	2 st.
Koppling	Centrifugalkoppling
Tänder	9 st.
Fräsdjup	30 centimeter
Vikt	110 kg

Säkerhetsanvisningar

- Håll arbetsområdet rent och väl upplyst.
- Använd inte stubbfräsen nära brandfarliga vätskor, gaser eller damm.
- Håll personer, särskilt barn, på avstånd vid arbete med stubbfräsen. Se till att inte låta dig distraheras.
- Endast vuxna, ansvarstagande personer som fått ordentliga instruktioner bör använda maskinen.
- Oerfarna användare bör alltid övervakas noggrant.
- Utsätt inte stubbfräsen för regn eller våta förhållanden.
- Håll fokus på uppgiften och använd vanligt sunt förnuft när du använder stubbfräsen. Använd inte maskinen om du är trött eller under påverkan av medicin, alkohol eller narkotika. Ett ögonblicks ouppmärksamhet kan leda till en allvarlig olycka.
- Använd skyddsutrustning. Använd alltid ögonskydd. Säkerhetsutrustning som andningsskydd, halkfria skor, hjälm och hörselskydd minskar risken för personskada.
- Använd lämpliga kläder. Bär inte löst sittande kläder eller smycken. Håll hår, kläder och handskar borta från de rörliga delarna. Löst sittande kläder, hår och smycken kan fastna i de rörliga delarna.
- Starta inte motorn förrän maskinen är i fräsposition vid stubben.
- Var noga med att ha en god arbetsställning och säkert fotfäste. Det ger bättre kontroll över maskinen, även vid nödsituationer.
- Om det används utrustning för bortledning av damm ska du se till att denna tillkopplas och används korrekt.
- Kontrollera alltid stubben och avlägsna eventuell spik, vajer, staketstolpar av metall och andra metallföremål, liksom stenar och andra föremål som kan utgöra en fara om

de slungas ut ur maskinen eller som orsakar oavsiktliga rörelser av maskinen om de träffar kniven.

- Kontrollera att alla skydd sitter ordentligt och är i gott skick innan maskinen startas. Kontrollera knivarna efter slitage och skada och byt ut dem vid behov.
- Se till att alla människor i närheten är medvetna om maskinens farozon. (Se bilden). Inga personer får befinna sig i farozonen när maskinen är i drift.
- Modifiera aldrig maskinen.
- Kontrollera alltid med lokala myndigheter om det finns nedgrävda ledningar på arbetsplatsen innan du använder stubbfräsen.



Säkerhet beträffande bränsle

- Var alltid mycket försiktig vid hantering av bränsle. Bränslet är brandfarligt och dess ångor är mycket explosiva. Fyll aldrig på bränsle inomhus eller där det kan förekomma öppen låga, gnistor eller andra antändningskällor.
- Ta aldrig av tanklocket eller fyll på bränsle när motorn är igång. Stäng av motorn och låt motorn svalna innan du fyller på bränsle.
- Rök inte medan bränsle fylls på.
- Fyll på med motorolja 10W-40/15-W40 eller SAE30 mineralolja.
- Starta inte motorn om bränsle har spillts. Torka upp spillet och låt resten avdunsta innan du startar maskinen.
- Se alltid till att tanklocket är korrekt påskruvat innan maskinen startas.
- Om det är nödvändigt att tömma tanken ska detta göras utomhus.

Montering

Börja med att öppna lådan och kontrollera att alla delar har levererats och är intakta:



Leveransen omfattar:

Huvudmaskin

Handtag med påmonterad handbromskabel

Bottenstycke till handtag

Gummimatta för montering mellan huvudmaskinen och bottenstycket till handtaget

Förbindningsbult och handtag för montering och justering av handtagsdelarna.

2 st. hjul

Gummiskärm till bakutkast.

Bruksanvisning

Plastpåse med tändstiftsnyckel m.m.

Montera hjul och handbromskabel

Börja med att montera handbromskabeln i hjulet på den sida där handbromskabeln är monterad på handtaget:



Justera därefter bromshandtaget och kontrollera handbromsens funktion. Dra sedan åt muttrarna.

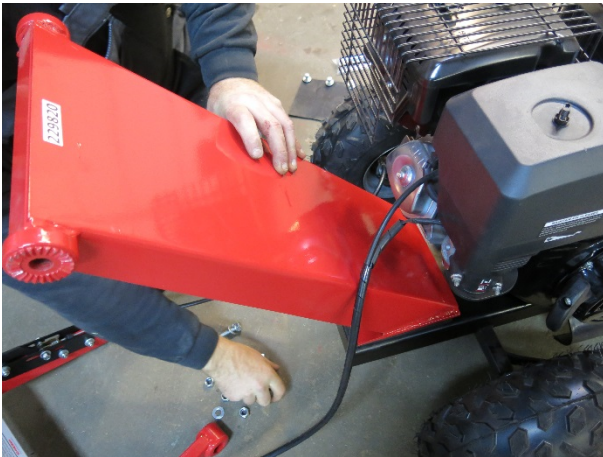


Montera hjulen på axeln med spännbrickor och bultar.

Montera underramen till handtaget



Ta bort de fyra bultarna och lägg på gummimattan. Montera sedan den övre delen av handtaget.

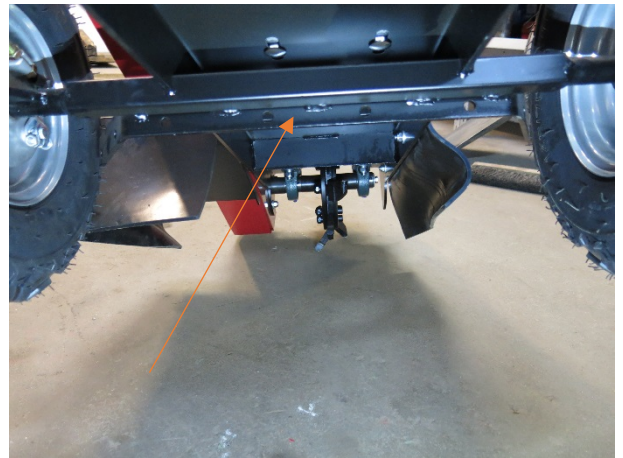
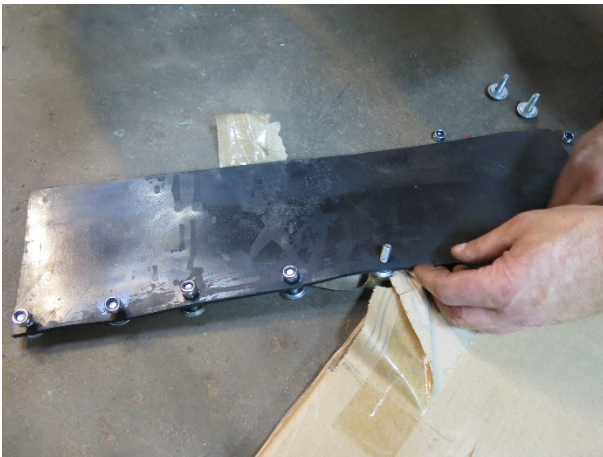


Montera det övre handtaget



Sätt handtaget på bottenstycket och för den långa förbindningsbulten genom båda delarna, så som visas på bilden ovan. Dra åt med hjälp av handtaget. Under detta arbetsmoment kan vinkeln på handtaget justeras så att höjden anpassas efter användaren.

Montera gummiskärmen på bakutkastet



Ta av muttrar, bultar och spännbrickor från gummiskärmen och använd dem för att montera skärmen på undersidan av maskinen.



Före användning

Innan maskinen tas i drift rekommenderas det att kontrollera:

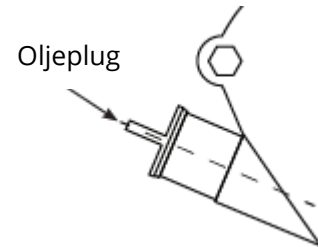
- att remmarna är korrekt spända (de ska kunna tryckas ned ca 10-15 mm mitt på remmen).
- att hjulet med handbromsen är korrekt monterat.
- att olja har fyllts på – se nästa sida.



Bruksanvisning

Påfyllning av olja

1. Fyll bara på olja upp till 15 mm från tankens topp. Överfyll inte.
2. Använd oljemätstickan för att kontrollera oljenivån. Använd 10W-40/15W-40 eller SAE30 mineralolja. Fyll på till rätt nivå innan maskinen tas i drift.



Maskinen levereras utan olja – kom ihåg att fylla på före start! Motorn kan ta skada om den körs utan olja – detta omfattas inte av garantin.

Start av motor

1. Lås maskinens framdrivning genom att dra bromshandtaget helt tillbaka.
2. Se till att gashandtaget står på låg hastighet.

Släpp inte startsnöret utan håll emot litet med handen och låt det rulla tillbaka långsamt för att undvika skador på startkontakten.

3. Om motorn är kall, stäng choken.
4. Lyft fräshjulet 10–12 cm från marken genom att trycka nedåt på handtaget – håll denna position.

Bågen på handtaget ska hållas ned vid start, den styr tändningen och behöver hållas in för att motorn ska starta. Den ska hållas nere under hela tiden maskinen används, om den släpps upp kommer maskinen att stanna.

Nästa steg kan få fräshjulet att rotera så håll alla på avstånd.

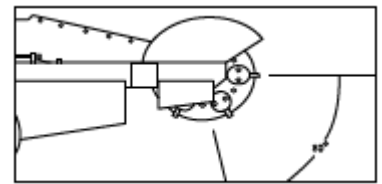
5. Dra lätt i startsnöret tills du känner motstånd och dra därefter hårt.
6. Öppna choken igen.

Nästa steg kan få fräshjulet att rotera så håll alla på avstånd.

7. Ställ gashandtaget på hög hastighet. Om motorn är kall ska du låta motorn gå på tomgång (på låg gas) i ett par minuter innan arbetet påbörjas.

Stubbfräsning

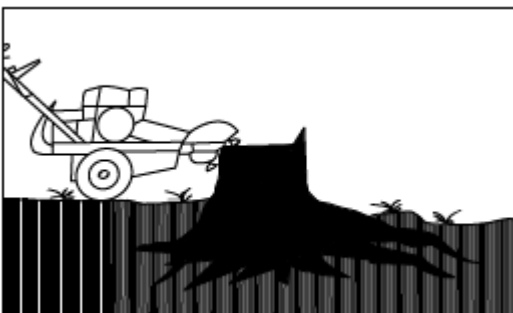
- Avlägsna alla främmande föremål som träbitar, sten, metalltråd osv. från arbetsområdet före start.
- Ta hänsyn till vindriktningen eftersom den påverkar i vilken riktning damm och träbitar kommer att blåsa.
- Använd aldrig stubbfräsen efter mörkrets inbrott – det måste finnas tillräckligt med ljus för att stubbfräsen ska användas säkert.
- Låt alltid maskinen värmas upp innan stubbfräsningen påbörjas.
- Fräs endast med den del av fräshjulet inom området på 80° som visas på bilden. Fräs aldrig underifrån och använd aldrig den nedersta delen av fräshjulet för att fräsa med.
- Släpp inte handtagen medan fräshjulet roterar.



Tips:

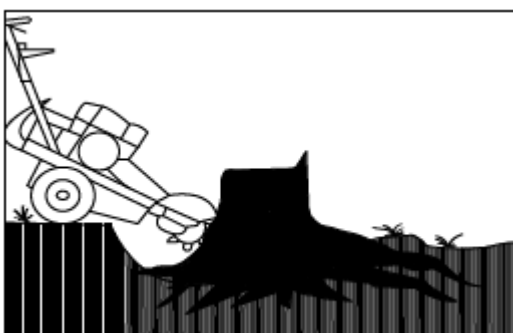
- Använd mjuka, behagliga rörelser från sida till sida när du fräser.
- Om mindre rötter ska avlägsnas kan det vara mer effektivt att ta bort dem först innan själva stubben fräses.
- Om det ansamlas stora mängder träflis under fräsningen ska du stänga av maskinen och vänta tills fräshjulet slutat att rotera, dra bort maskinen från stubben och ta bort fliset. Man kan också använda fräshjulet till att föra flis ut till sidan.
- För att förhindra att hjulen fastnar i hålet kan fräsen flyttas till den andra sidan av stubben, alternativt kan hålet fyllas med flis.

Stubbfräsning



Placera stubbfräsen med fräshjulet nära toppen av stubben.

Rotfräsning

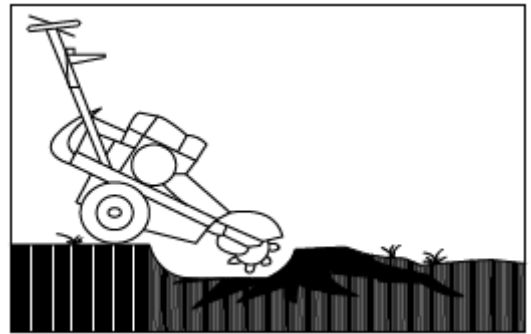


1. Se till att gasreglaget är inställt på hög hastighet, kniven kommer att accelerera till fräshastighet.
2. Sväng fräshjulet till den ena sidan och sänk ner det mot närmaste rot.

3. Upprepa tills tillräckligt med rotmaterial har avlägsnats.
4. Lyft fräshjulet tills dess mitt är precis ovanför stubben.
5. Vänta tills fräshjulet har stannat helt, släpp bromsen och flytta maskinen.
6. Lås bromsen igen.

Komplett fräsning av stubbe och rot

1. Se till att gasreglaget är inställt på hög hastighet, fräshjulet kommer att accelerera till fräshastighet.
2. Rikta fräshjulet mot stubben, börja med stubbens närmaste övre hörn och sväng fräshjulet regelbundet från sida till sida och skär ca. 1 cm trä i varje rörelse.
3. Lyft och sänk fräshjulet mellan varje sväng genom att lyfta och sänka handtagen.
4. Maskinen flyttas fram och tillbaka genom att trycka på respektive dra i handtagen. För att göra detta ska bromsen vara avaktiverad. Kom ihåg att slå till bromsen igen när maskinen står i rätt läge och fortsätt därefter att fräsa.



Fortsätt därefter med avlägsnandet av rötter enligt beskrivningen ovan.

Stänga av stubbfräsen

1. När maskinen ska stängas av efter normal drift ska du först ställa hastighetsväljaren på låg hastighet och därefter trycka på nödstoppknappen.
2. Aktivera bromsen innan handtagen släpps.
3. **Motorn stängs av med ON/OFF-knappen.**

Normal avstängningsprocedur

Det rekommenderas att alltid följa nedanstående avstängningsprocedur innan handtagen släpps i samband med rengöring, service, transport eller underhåll av stubbfräsen. Avvik aldrig från proceduren.



Ett roterande fräshjul är mycket farligt. Stå alltid vid handtagen och vänta tills fräshjulet har stannat helt innan du gör något.

1. Ställ gasreglaget på låg hastighet.
2. Tryck på nödstoppsknappen för att stänga av motorn.
3. Aktivera bromsen innan handtagen släpps.

Nödstopp

1. Tryck omedelbart på nödstoppsknappen för att stänga av motorn.
2. Kontrollera att alla rörliga delar har stannat helt.
3. Dra i bromshandtaget för att aktivera bromsen.
4. Åtgärda felet som orsakat nödstoppet och fortsätt som normalt.

Underhåll

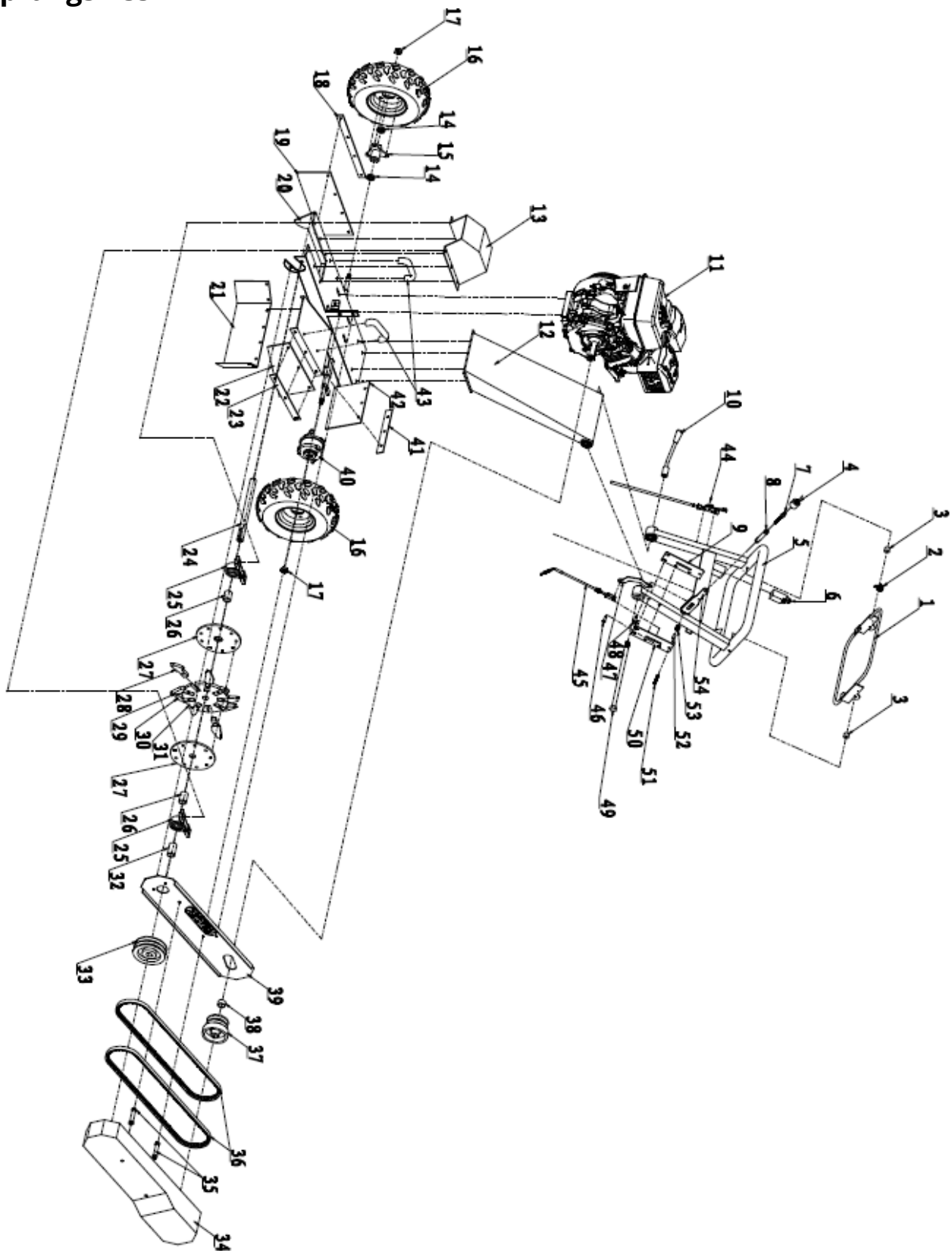
- Se till att alla muttrar, bultar och skruvar är åtdragna.
- Förvara aldrig utrustningen med bränsle i tanken i en byggnad där ångor kan nå öppen eld eller gnistor. Låt motorn svalna innan stubbfräsen flyttas.
- För att minska brandfaran ska motorn och utrymmet där det förvaras bensin hållas fria från gräs, smuts och överflödigt smörjmedel.
- Byt ut slitna och skadade delar för maximal säkerhet. Om bränsletanken ska tömmas måste detta göras utomhus.
- Kontrollera oljenivån regelbundet och efterfyll eller byt ut om nödvändigt.
- Kontrollera regelbundet stubbfräsen för att se till att avlagringar av bark, smuts osv. har avlägsnats från undersidan av maskinen.
- Smörj hjulaxeln och -lagren regelbundet.
- Kontrollera fräshjulen regelbundet. För att säkerställa korrekt arbete måste tänderna alltid vara vassa och balanserade.
- Kontrollera och dra åt alla skruvar med jämna mellanrum. Bultar och muttrar som är slitna eller otillräckligt åtdragna kan skada motorn eller ramen.
- Om stubbfräsen råkar stöta hårt mot ett hinder, stäng av maskinen och låt den kontrolleras av en specialist.

Transport

Stubbfräsen är konstruerad för transport på lastbil eller släpvagn. Maskinen är utrustad med handtag för lyft och fastspänning av maskinen. Maskinen väger ca 110 kg och bör endast lyftas med hjälp av avsedda hjälpmedel eller lämpligt antal personer.

Följ alltid gällande lokala riktlinjer för transport och användning av släpvagn.

Sprängskiss



Komponentlista

Ref.	Beskrivning	Ref.	Beskrivning
1	Stoppbygel	28	Rak tand
2	Fjäder	29	Vänster tand
3	Distans till bygel	30	Höger tand
4	Hätta till bromshandtag	31	Adapter/fräshjul
5	Toppstycke till handtag	32	Remskiva distans
6	Stoppkontakt	33	Remskiva
7	Bult till bromshandtag	34	Remskivskärm
8	Handtagsrör	35	Distans till remskivskärm
9	Monteringsplatta för bromshandtag	36	Drivremmar
10	Justeringshandtag	37	Koppling
11	Motor	38	Distans för koppling
12	Bottenstycke till handtag	39	Invändig remskivskärm
13	Skärm till kniv	40	Bromstrumma
14	6002 lager	41	Monteringslist för gummilist med 3 hål
15	Fläns	42	Gummilist med tre hål
16	Hjul	43	Handtag
17	M14 låsmutter	44	Gaskabel-enhet
18	Monteringslist för gummiskärm	45	Bromskabel
19	Gummiskärm	46	Ø8x40 stift
20	Huvudram	47	Bromslänk
21	Gummiskärm, bak	48	Ø8x27 stift
22	Trapez gummiskärm	49	M16 bult
23	Monteringslist för trapez gummiskärm	50	Monteringsplatta till broms
24	Axel	51	Bult
25	P205 lager	52	Invändig distans
26	Distans	53	Utvändig distans
27	Platta	54	Bromshandtag

EU-försäkran om överensstämmelse

EU-FÖRSÄKRAN OM ÖVERENSSTÄMMELSE 	
Tillverkare:	P. Lindberg A/S Sdr. Ringvej 1 DK-6600 Vejen Tlf.: +45 70212626 E-mail: salg@p-lindberg.dk CVR: 25903110 www.p-lindberg.dk
Härmed förklara att följande maskin:	<i>Stubbfäs PL art. 90 58 344</i>
Type / modell:	<i>DR-SG-15</i>
Överensstämmer med följande direktiv:	<i>2006/42/EEC 2014/30/EEC</i>
Tillämpade standarder och normer:	<i>EN ISO 12100:2010 EN ISO 13857:2008 EN ISO 14982:2009</i>
Datum och signatur:	<i>Vejen d. 05-11-2021</i> P. Lindberg A/S  Erik T Lauritsen Direktør 