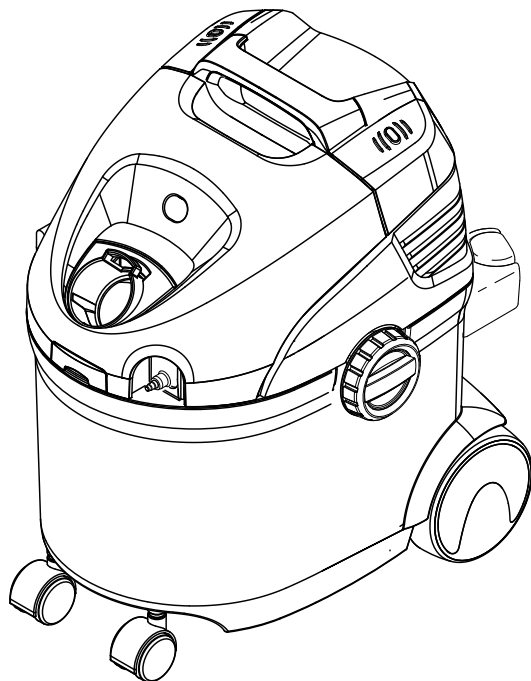


# KÄRCHER

makes a difference

## SE 5.100



Deutsch	5
English	12
Français	18
Italiano	25
Nederlands	32
Español	38
Português	44
Dansk	50
Norsk	56
Svenska	62
Suomi	68
Ελληνικά	74
Türkçe	81
Русский	87
Magyar	94
Čeština	100
Slovenščina	106
Polski	112
Românește	119
Slovenčina	125
Hrvatski	131
Srpski	137
Български	143
Eesti	150
Latviešu	156
Lietuviškai	162
Українська	168
Қазақша	175



**Register  
your product**

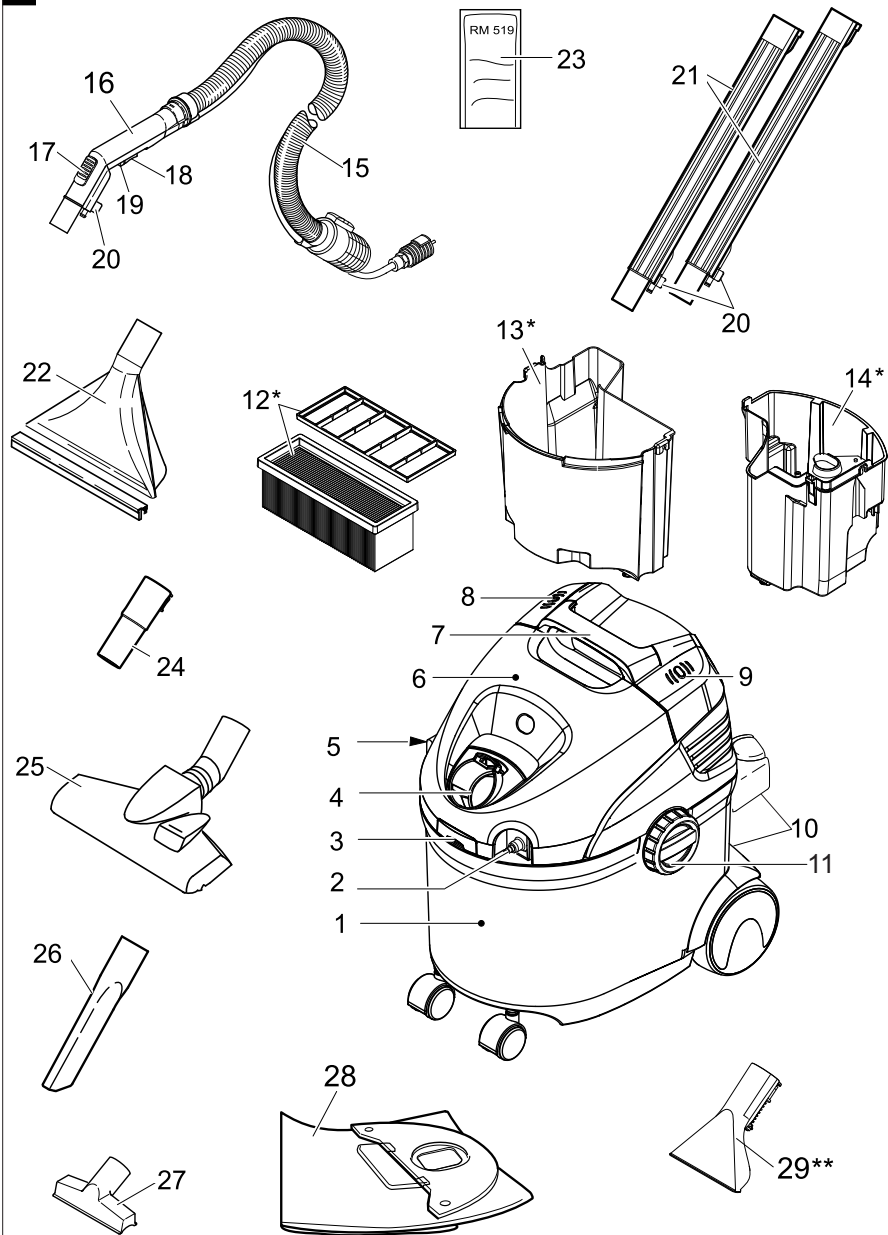
[www.kärcher.com/welcome](http://www.kärcher.com/welcome)

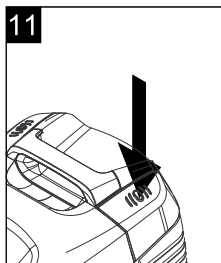
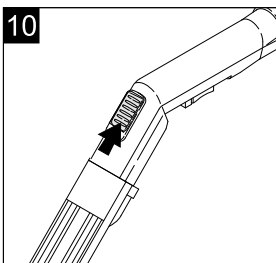
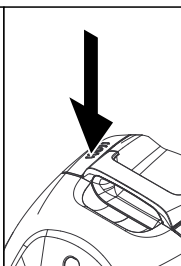
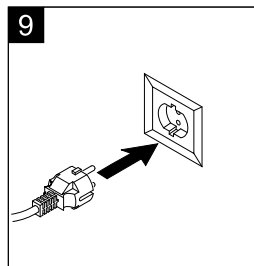
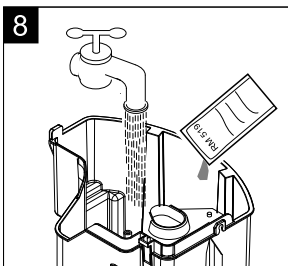
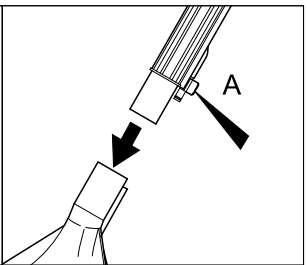
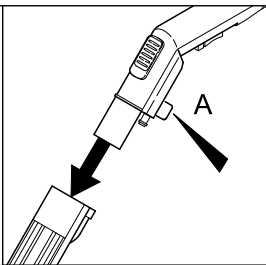
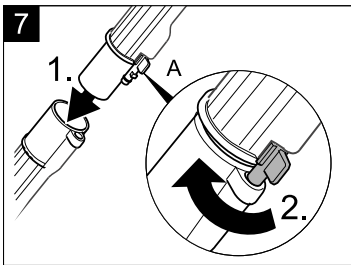
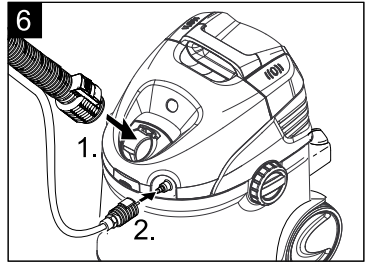
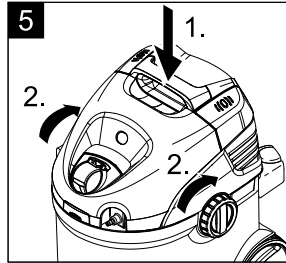
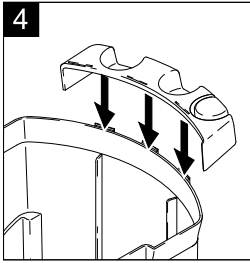
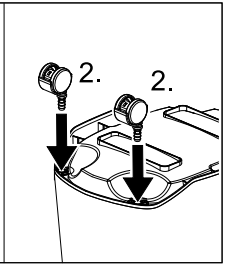
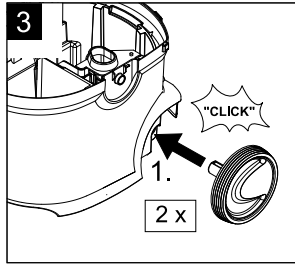
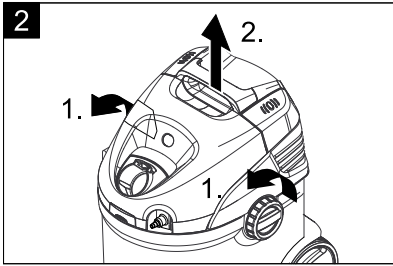
**EAC**

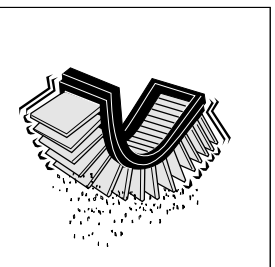
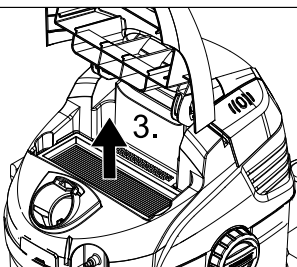
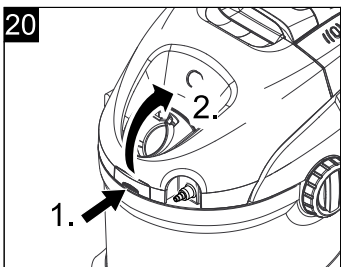
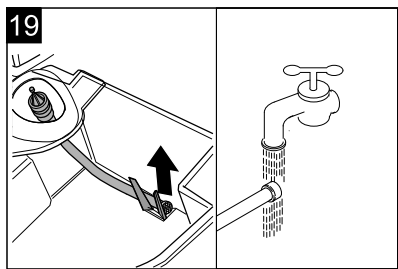
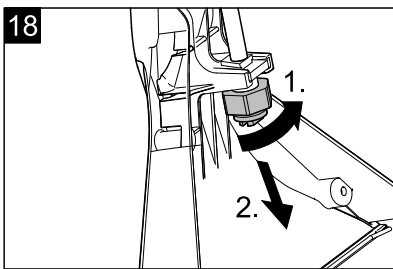
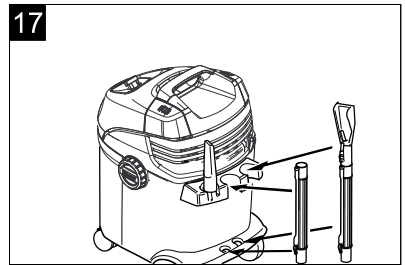
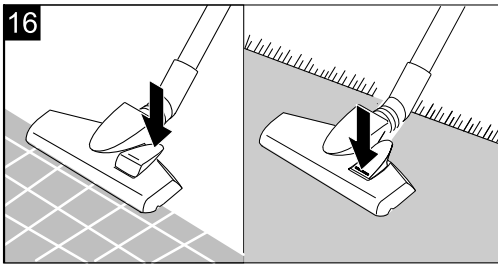
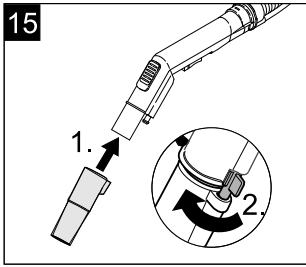
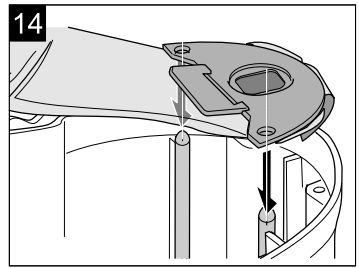
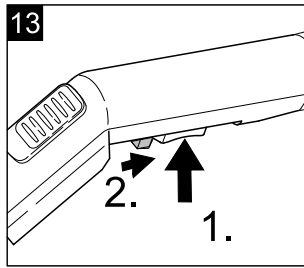
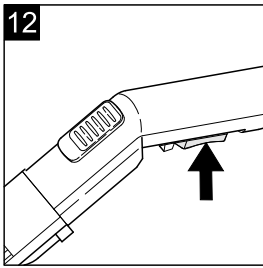


59652160 (01/19)

1







## Innehållsförteckning

Allmänna hänvisningar	SV	5
Säkerhetsanvisningar	SV	5
Symboler i bruksanvisningen	SV	7
Beskrivning av aggregatet	SV	8
Handhavande	SV	8
Skötsel och underhåll	SV	10
Åtgärder vid störningar	SV	10
Tekniska data	SV	10
Specialtillbehör	SV	10

## Allmänna hänvisningar



Läs bruksanvisningen innan maskinen används första gången, följ anvisningarna och spara den för framtida behov, eller för nästa ägare.

## Ändamålsenlig användning

Denna produkt har konstruerats för privat användning och är ej avsedd för påfrestande, industriell användning.

- Genom att köpa denna maskin har du skaffat en textilvårdsmaskin för underhålls- resp. grundrengöring av heltäckningsmattor med djuprengörande verkan.
- Med ett hårt golv fäste för spolarmunstycke (ingår) kan också rengöras hårt golv.
- Med det motsvarande tillbehöret (medföljer leveransen) kan den även användas som grovdamm-sugare.

## Miljöskydd



Emballagematerialen kan återvinnas. Kasta inte emballaget i hushållssoporna utan för dem till återvinning.



Skrotade aggregat innehåller återvinningsbara material som bör gå till återvinning. Överlämna skrotade aggregat till ett lämpligt återvinningssystem.

Elektriska och elektroniska maskiner innehåller ofta komponenter som vid felaktig användning eller felaktig avfallshantering kan utgöra en potentiell risk för människors hälsa och för miljön. Dessa komponenter är dock nödvändiga för att maskinen ska kunna arbeta korrekt. Maskiner som märks med denna symbol får inte kastas i hushållssoporna.

## Hantera filter och filterpåse

Filter och filterpåse är tillverkade i miljövänligt material. Så länge de inte innehåller uppsugna substanser, som inte får kastas i hushållssoporna, så kan de avyttras på detta sätt.

## Upplysningar om ingredienser (REACH)

Aktuell information om ingredienser finns på:  
[www.kaercher.com/REACH](http://www.kaercher.com/REACH)

## Garanti

I alla länder gäller de av vårt ansvariga försäljningsbolag utformade garantivillkor. Eventuella fel på apparaten åtgärdas utan kostnad under garanti tiden, om det var ett material- eller tillverkarfel som var orsaken. Gäller det garantiärenden, ber vi er vända er till försäljaren med kopbeviset eller närmsta auktoriserade serviceverkstad.

## Kundservice

Vid frågor eller problem hjälper närmaste KÄRCHER-filial gärna till.  
(Se baksidan för adress)

## Tillbehör och reservdelar

Använd endast originaltillbehör och originalreservdelar, så att en säker och störningsfri drift av maskinen är garanterad.

Information om tillbehör och reservdelar finns på [www.kaercher.com](http://www.kaercher.com).

## Säkerhetsanvisningar

*Förutom hänvisningarna i denna bruksanvisning måste lagstiftarnas allmänna olycksfallsförebyggande och säkerhetsföreskrifter beaktas.*

*All form av användning som ej översstämmer med föreliggande anvisningar leder till garanti-förlust.*

### ⚠ FARA

- *Apparaten får endast anslutas till föreskriftsenligt jordade nätkontakter.*
- *Aggregatet får endast anslutas till växelström. Spänningen ska motsvara den spänning som är angiven på aggregatets typskylt.*
- *Ta aldrig i nätkabeln och nätuttaget med fuktiga händer.*
- *Tag inte nätkontakten ur vägguttaget genom att dra i anslutningssladden.*
- *Stäng av aggregatet och dra ut nätkontakten innan vård och skötselarbeten ska utföras.*
- *Reparationsarbeten och arbeten på elektriska komponenter får endast utföras av auktoriserad kundservice.*

- *Kontrollera före drift att nätkabeln och nätkontakten inte är skadade. Skadade nätkablar ska genast bytas ut av auktoriserad kundservice eller en utbildad elektriker.*
  - *För att undvika elolyckor rekommenderar vi att endast använda nätuttag som är kopplade till en jordfelsbrytare (max. 30 mA nominella utlösningsströmstyrka).*
  - *Använd endast förlängningskablar med sprutvattenskydd och med ett tvärsnitt på minst 3x1 mm<sup>2</sup>.*
  - *Vid utbyte av kopplingar på nät eller förlängningskablar måste du se till att sprutvattenskydd och mekanisk fasthet garanteras.*
  - *Stäng alltid av apparaten med huvudströmbrytaren innan den skiljs från nätet.*
  - *Stäng av maskinen direkt eller dra ut elkontakten om det bildas skum eller tränger ut vätska!*
- ⚠ VARNING**
- *Denna apparat är ej avsedd att användas av personer med begränsade psykiska, sensoriska eller mentala egenskaper eller som saknar erfarenhet och/eller kunskap att hantera den, såvida de inte befinner sig under uppsikt av en person ansvarig för deras säkerhet eller har fått anvisningar från en sådan person om hur apparaten ska användas och har förstått vilka faror som kan uppstå vid användningen av apparaten.*
  - *Barn får inte leka med apparaten.*
  - *Barn ska hållas under uppsikt för att garantera att de inte leker med maskinen.*
  - *Rengöringen och användarunderhållet får inte utföras av barn om de inte står under uppsikt.*
  - *Håll förpackningsfolien borta från barn, risk för kvävning!*
  - *Stäng av maskinen efter varje användning och före all form av rengöring/underhåll.*
  - *Brandrisk. Sug inte upp brännande eller glödande föremål.*
  - *Apparaten måste stå på ett stabilt underlag.*
  - *Användaren måste använda apparaten enligt föreskrifterna. Han måste ta hänsyn till lokala förhållande och under arbetet ge akt på tredje part, i synnerhet på barn.*
  - *Kontrollera före användningen att apparaten och dess tillbehör befinner sig i ett oklanderligt tillstånd. Om tillståndet inte är korrekt får den inte tas i bruk.*
  - *Doppa aldrig apparaten, kabeln eller kontakterna i vatten eller andra vätskor.*
  - *Drift i explosionsfarliga utrymmen är förbjudet. Om apparaten ska användas i riskfyllda områden måste respektive*

säkerhetsföreskrifter beaktas.

- Skydda apparaten mot yttre väderlek, fukt och värmekällor.
- Skulle apparaten falla ner måste den kontrolleras av en auktoriserad kundservice då det kan finnas interna störningar som begränsar produktens säkerhet.
- Sug inte in giftiga substanser.
- Sug inte upp material som gips, cement etc. då dessa kan härda vid kontakt med vatten och riskera apparatens funktion.
- Vid drift är det nödvändigt att placera apparaten vågrätt.
- Använda endast av tillverkaren rekommenderade rengöringsmedel samt beakta rengöringsmedels-tillverkarens anvisningar avseende användning, avfallshantering och varningsanvisningar.
- Använd inte skurmedel, glas- eller allrengöringsmedel!  
Doppa aldrig ner apparaten i vatten.

Vissa ämnen kan, genom upp-  
virvling med sugluften, bilda ex-  
plosiva ångor eller blandningar!  
Sug aldrig upp följande substan-  
ser:

- explosiva eller antändliga gaser, vätskor eller damm (reaktivt damm)
- reaktivt metalledamm (ex. aluminium, magnesium, zink) till-

sammans med starkt alkaliska och sura rengöringsmedel

- utspädda starka syror och lut
- organiska lösningsmedel (ex. bensin, färgförtunning, aceton, uppvärmningsolja).
- Dessutom kan dessa ämnen angripa materialet i aggregatet.

## Symboler i bruksanvisningen

### △ FARA

För en omedelbart överhängande fara som kan leda till svåra skador eller döden.

### △ VARNING

För en möjlig farlig situation som kan leda till svåra skador eller döden.

### △ FÖRSIKTIGHET

För en möjlig farlig situation som kan leda till lätta skador eller materiella skador.

### OBSERVERA

Varnar om en möjligen farlig situation som kan leda till materiella skador.

## Beskrivning av aggregatet

### Figurer och bilder finns på kartongens utfällbara sidor!



Kontrollera vid upppackningen att inga tillbehör saknas eller är skadade. Kontakta återförsäljaren om skador uppkommit vid transporten.

#### Bild 1

- 1 Behållare
- 2 Anslutning, sprutslang
- 3 Spärrknapp filterventil
- 4 Sugslangsanslutning, tvättsug
- 5 Filterrengöring
- 6 Apparathuvud
- 7 Bärhandtag
- 8 Reglage för sugning
- 9 Reglage för sprayning
- 10 Fäste för spraysugrör
- 11 Spärranordning behållare
- 12 Plattveckfilter \*
- 13 Smutsvattenbehållare, uttagbar\*
- 14 Färskvattenbehållare, uttagbar\*
- 15 Spray-sugslang
- 16 Handtag
- 17 Luft-skjutreglage
- 18 Spruthandtag
- 19 Spärrknapp för spruthandtag
- 20 Låsningshandtag
- 21 Sprut-Sugrör 2 x 0,5 m
- 22 Spolarmunstycke för mattvätt, med fäste för hårda golv
- 23 Mattrengöringsmedel RM 519 (100 ml)

#### Extra sugtillbehör

- 24 Adapter för våt-/torrsugning
- 25 Omkopplingsbar golvmunstycke, för mattor och hårt golv
- 26 Fogmunstycke
- 27 Polstermunstycke
- 28 Filterbehållare
- 29 Vaxmunstycke för polsterrengöring \*\*

\*\*sitter redan i apparaten

\*\* SE 5.100 Plus

## Handhavande

### Före idrifttagandet

#### Bild 2

→ Vrid båda spärranordningarna i pilriktningen. ta av apparathuvudet och plocka ut tillbehör ur behållaren.

#### Bild 3

→ Montera hjul och styrrullar.

#### Bild 4

→ Montera hållare för tillbehör.

### Idrifttagande

→ **Våtrengöra** (se kapitel "Våtrengöra/fylla färskvattenbehållare")

→ **Torrsugning**

(se kapitel "Torrsugning")

→ **Dammsugning våt smuts / vatten**

(se kapitel "Dammsugning våt smuts / vatten")

#### Bild 5

→ Sätt på apparathuvudet och spärra.

#### Bild 6

→ Koppla fast sugslangen och sprutslangen till anslutningarna på maskinen.

### Observera:

Tryck sugslangen ordentligt i förbindelse, tills den hakar fast.

#### Bild 7

→ Koppla samman sprut-sugledningarna och sätt fäst dem på handtaget. Låsningshandtaget befinner sig i mitten vid sammansättning, säkra det genom att vrida det moturs.

→ Fäst tvättmunstycke på spray-sugrör och säkra med låsspaken.

**Maskinen är klar att använda för våtrengöring.**

### Våtrengöring

#### heltäckningsmattor/hårda ytor/dynor.

#### OBSERVERA

Välj en mindre synlig yta och testa att det föremål som skall rengöras är färgäkta och tål vatten innan aggregatet används.

Rengör inga vattenkänsliga underlag som t.ex. parkett-golv (fukt kan tränga in och skada golvet).

#### Hänvisning

Varmvatten (max 50 °C) ökar rengöringsverkan.

Starta bara rengöringsmedelpumpen vid användning. Undvik torrkörning och onödigt tryckuppbyggnad (dynamiskt tryck) så långt möjligt.

Termoskyddsreglage stänger av rengöringsmedelpumpen när det finns risk för överhettning. Efter avkylningen (20-30 min) är pumpen klar att använda igen.

#### Fylla färskvattenbehållare

#### Bild 8

Färskvattenbehållaren kan tas ut för påfyllning. 100-200 ml av mattrengöraren RM 519 (mängden kan variera allt efter nedsmutsningsgrad) hålls i färskvattenbehållaren, fyll på med kranvatten. Fyll inte över MAX-markeringen.

#### Våtrengöring av heltäckningsmattor

→ Använd tvättmunstycket för mattrengöring.

→ Arbeta utan tillbehör för hårda golv.

Använd bara mattrengöringsmedlet RM 519 från KÄRCHER.

#### Våtrengöring av hårda golv

Rengör inte laminat- resp. parkettgolv!

→ Använd tvättmunstycket för mattrengöring.

→ Skjut på tillbehöret för hårda golv från sidan på tvättmunstycket.

Gummiläppen pekar framåt, borstremorna bakåt.

#### Våtrengöring av polster

→ Använd tvättmunstycket för rengöring av ytor.

#### Påbörja arbetet

#### Bild 9

→ Anslut nätkontakt till vägguttag.

→ Tryck på reglaget för sugning, sugturbinen arbetar.

#### Bild 10

→ Stäng luft-skjutreglaget på handgreppet helt.

#### Bild 11

→ Tryck på reglaget för sprayning, rengöringsmedelpumpen är redo.

#### Bild 12

→ Tryck på spruthandtaget på handtaget för att spraya på rengöringsmedel.

#### Bild 13

→ För att spruta kontinuerligt kan spruthandtaget fixeras, tryck på spruthandtaget och dra spärrknappen bakåt.



- Kör i omlottspår över ytan som skall rengöras. Drag därvid munstycket bakåt (skjut inte).

#### Tömma smutsvattenbehållaren under arbetet

- Apparaten stänger av sig automatiskt om smutsvattenbehållaren är full.  
**Anvisning:** Stäng av apparaten när den slutar arbeta för annars startar sugturbinen igen när apparaten öppnas.
- Lossa apparathuvudet och ta av det.
- Ta ur smutsvattenbehållaren och töm den.

#### Avsluta våtrengöring

- Spola igenom apparatens sprayledningar: Fyll på färskvattenbehållaren med ca. 1 liter klart vatten.  
Håll munstycket över avloppet och koppla på spraypumpen tills det rena vattnet har förbrukats.

#### Rengöringstips/Arbetsstätt

- Arbeta alltid i riktning bort från ljuset och mot skuggan (från fönstret och mot dörren).
- Arbeta alltid från den rengjorda ytan och mot den ej rengjorda delen.
- Heltäckningsmattor med jutebaksida kan krympa om för mycket vatten används vid arbetet och färgnyanserna kan blekna.
- Borsta långhåriga mattor i mattstrånas riktning efter rengöringen, medan dessa är våta (t.ex. med matt- eller skurborste).
- En imprägnering med rengöringsmedlet Care Tex RM 762 efter våtrengöringen förhindrar snabb nedsmutsning av textilytan igen.
- Gå inte, och ställ inte möbler, på den rengjorda ytan innan den är torr; detta för att förhindra att tryckställen eller rostfläckar uppkommer.

#### Rengöringsmetoder

##### Vid lätt till normal nedsmutsning (underhållsrengöring):

- Starta sugning och sprayning.
- Spraya på rengöringsmedel i ett arbetssteg och sug upp samtidigt.
- Stäng därefter av knappen för sprayning och sug upp resten av rengöringsmedlet.
- Efterrengör mattor ytterligare en gång med klart, varmt vatten och impregnera om så önkas.

##### Vid kraftig nedsmutsning eller fläckar (grundrengöring):

- Starta sprayning.
- Applicera rengöringslösningen och låt den verka 5 minuter (sugning är avstängd).
- Rengör ytan på samma sätt som vid lätt / normal nedsmutsning.
- Efterrengör mattor ytterligare en gång med klart, varmt vatten och impregnera om så önkas.

#### Torr sugning

##### **OBSERVERA**

Behållare och tillbehör måste vara torra så att inte smuts fastnar.

- Ta bort smutsvatten- och färskvattenbehållare.

Bild **14**

- **Rekommendation:** Använd filterpåsen vid sugning.

Bild **15**

- Använd adapter för våt/torr sug. Skjut på adapter på handtag eller sugrör, vrid på låsspaken för att säkra.

- Välj önskat tillbehör och sätt det på sprut-sugledningen eller direkt på adaptern.

- Starta sugen.

**Anvisning:** Starta inte sprayning.

#### Uppsugning av hårda golv

Bild **16**

- Tryck med foten på golvmunstyckets omkopplare. Borstsegmenten på undersidan av golvmunstycket är utdragna

#### Sugning av mattor

Bild **16**

- Tryck med foten på golvmunstyckets omkopplare. Borstsegmenten på undersidan av golvmunstycket är indragna.

- Sugkraften ställs in med luft-skjutreglaget.

**Hänvisning:**

*Stäng igen luft-skjutreglaget efter användning!*

#### Uppsugning av fuktigt smuts/vatten

##### **OBSERVERA**

*Använd ingen filterpåse!*

- Ta ut färsk- och smutsvattenbehållaren. Sug smuts/vatten direkt i behållaren.
- Använd tvättmunstycket för att suga upp fuktigt smuts/vatten.
- Apparaten stänger av sig automatiskt om smutsvattenbehållaren är full.  
**Anvisning:** Stäng av apparaten med reglaget Suga när den slutar arbeta för annars startar sugturbinen igen när apparaten öppnas.

När fogmunstycket används:

- Skjut på, och säkra, adapter för våt/torr sugning. Sätt fogmunstycket direkt på adaptern.
- Starta sugen.

#### Avsluta driften

- Stäng av aggregatet.
- Töm full behållare.
- Tvätta ur behållaren grundligt med klart vatten.
- Ta isär handtag, spray-sugrör och tvättmunstycke genom att öppna spärrspaken (mittenläge).
- Spola ur de enskilda tillbehören med rinnande vatten och låt torka.
- Låt maskinen stå öppen för att torka.

Bild **17**

- **Tillbehörsförvaring:** Sugslang, sugrör och tillbehör kan fixeras på apparaten vilket är plattsparande och praktiskt.

- **Förvara apparaten** Förvara apparaten torr.

## Skötsel och underhåll

### Rengör sprutmunstycket

#### Ojämn sprutstråle.

Bild **18**

- Lossa och drag ut munstyckesfästet, rengör sprutmunstycket eller byt ut.

### Rengör silen i färskvattentanken

#### 1 gång per år eller vid behov.

Bild **19**

- Rengör silen.

### Rengöra plattvecksfilter

#### Vid kraftigare nedsmutsning:

Bild **20**

- Lossa locket och fäll upp det, ta ut plattvecksfiltret, ta bort gallret och skaka ur filtret.

## Åtgärder vid störningar

### Det kommer inget vatten i munstycket

- Fylla färskvattenbehållare.
- Silen i färskvattenbehållaren är tilltäppt.
- Termobrytare har stängt av rengöringsmedelspumpen på grund av risk för överhettning. Stäng av apparaten och låt den kylas av (ca 20-30 min).
- Rengöringsmedelspump defekt, kontakta kundservice.

### Ojämn sprutstråle

- Rengör tvättmunstyckets spraymunstycke.

### Otillräcklig sugeffekt

- Stäng luft-skjutreglaget på handgreppet.
- Tillbehör eller sugrör är igensatta. Ta bort smutsen.
- Filterpåsen är full: Sätt i ny filterpåse.
- Plattvecksfilter är smutsigt, tryck på filterrengöringen, ta ut och rengör vid kraftigare nedsmutsning (se kapitel " Rengöra plattvecksfilter").

### Rengöringsmedelspump låter mycket

- Fylla på färskvattenbehållare.

### Kraftig skumbildning i behållaren

- Använd rätt rengöringsmedel från KÄRCHER. Beställningsnr. 6.295-771.0 mattrengörare RM 519

### Apparaten arbetar inte

- Stick i nätkontakten.

## Tekniska data

Spänning 1~50-60 Hz	220 - 240	V
Effekt P <sub>nom</sub>	1200	W
Effekt P <sub>max</sub>	1400	W
Nätsäkring (trög)	10	A
Ljudtrycksnivå (EN 60704-2-1)	77	dB(A)
Vikt (utan tillbehör)	7,1	kg

### Med reservation för tekniska ändringar!

## Specialtillbehör

	Beställningsnr.
Filtersats (5 st)	6.904-143.0
Plattfilter	6.414-498.0
Vaxmunstycke för polsterrengöring	2.885-018.0
Mattrengöringsmedel RM 519 (1 l flaska)	
Internationell	6.295-771.0
Textilimpregnering Care Tex RM 762 (0,5 l flaska)	
Internationell	6.295-769.0